

秋田で就職!

Aターン情報誌

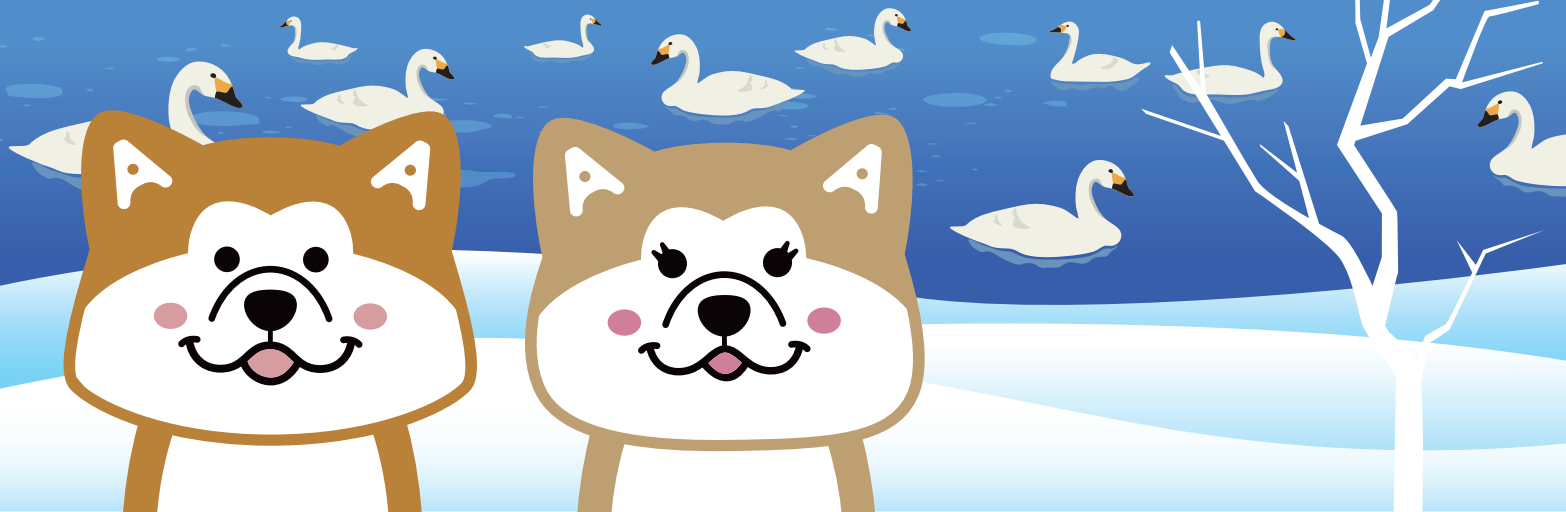
vol.92

2022.11

あきた日和

あきたへ あなたも あしたから

秋田県出身でUターン希望の方も県外出身のIターン希望の方も、
みんな秋田に来て下さいとの願いを含め、
オールターン(All Turn)の“A”と秋田(Akita)の“A”をかけて
『Aターン』と総称しています。



- Aターンフェア開催レポート
- Aターン者と採用企業のご紹介
- 移住者インタビュー
- 秋田のおすすめスポット
- 新規登録企業一覧

あきた就職ナビ

登録して最新情報をキャッチしよう!



秋田で働きたいご本人の他、ご家族も登録が可能です。
また、サイト内から企業への応募や紹介状の発行
など様々なマッチング機能を利用いただけます。



令和4年度

Aターンフェア 開催レポート

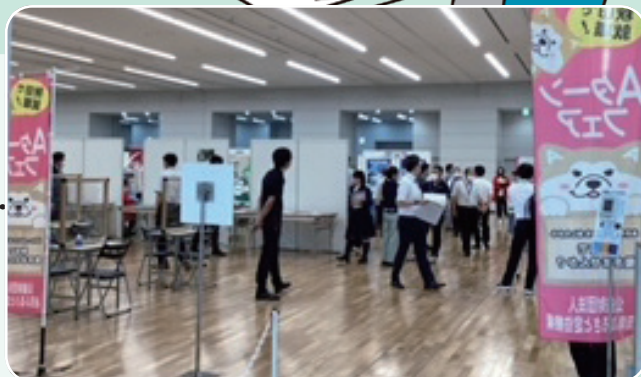


Report

Aターンフェア in 東京

日時 令和4年7月3日(日) / 12:00～16:30

会場 東京都立産業貿易センター浜松町館
4階展示室



3年ぶりに首都圏で開催された「Aターンフェアin東京」には、63社の企業様にご出展いただき、82名の方にご来場いただきました。

これまで浅草橋を会場としておりましたが、より多くの来場者、出展者様に参加いただけるよう、「東京都立産業貿易センター浜松町館」にて、初めて開催いたしました。

2020年にオープンしたばかりの会場は、明るく開放感があります。

各出展者様も多くの来場者を迎えるにあたり、趣向を凝らした装飾や、分かりやすい説明資料の準備などを行っておりました。

前日からの通信障害、当日は飛行機欠航などのトラブルもありましたが、多くの皆様のご協力により無事に開催できました。感謝申し上げます。

また今回からパソコンやスマートフォン等を使って簡単に入场予約や、訪問予約ができる「予約システム」を導入しました。操作が苦手な方には、面談受付で操作方法のフォローも行いました。

予約システムは簡単に予約できることや、予約した時間に合わせて来場が可能です。会場に到着した後も空き状況を一目で確認出来ることから、

来場された方からも時間を有効に使うことができたというお声を聞くことができました。

コロナ禍でなかなか開催できなかった対面での面談。

この機会を心待ちにしていた方も多かったのではないのでしょうか。

スタイルは少々変わりましたが、参加される皆様に安心して参加いただけるよう、また多くの情報をお届けできるよう、今後もしっかりと準備してまいります。



✓利用者数データ	
出展企業数	63社(59ブース)
来場者数	82名
企業面談者数(延べ)	148名
相談コーナー等利用者数(延べ)	97名



Report

Aターンフェア in 秋田

日時 令和4年8月12日(金) / 12:00～15:00

会場 秋田拠点センターアルヴェ
1Fきらめき広場 & 2F多目的ホール



お盆の帰省時期に合わせた「Aターンフェアin秋田」は3年ぶりの開催となりました。

前日からの雨で足下が悪い中、帰省された方々を始め多くの皆様にご来場いただきました。

秋田でのAターンフェアはこれまで事前の予約などは必要なく、フリーの面談方式でしたが、コロナウイルス感染症予防対策もあり、今回は7月の東京フェアと同様に予約制で開催しました。

7月のフェアと同じ予約システムを使用しましたが、来場者の皆様には事前予約や、当日もスマートフォンなどを使用して面談の予約をしていただきました。

ただ、混雑していた時間帯に来場された方をスムーズにブースにご案内できない場面もあったことから、今後は皆様にご不便をおかけしないよう案内方法の見直しなどを考えてまいります。

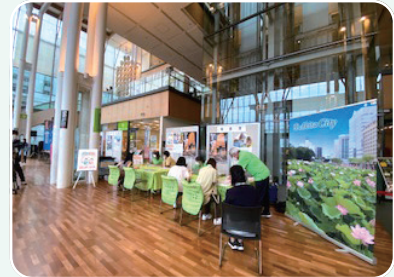
また今回設定した企業説明タイムでは、1ブースで複数の方に説明できるようにしましたので、多くの方に対応できたブースもありました。

秋田に住んでいるご家族や、友人と来場された方々は説明を一緒に聞くことができ、更に安心できたようです。

今年度は、あと2回Aターンフェアを

予定しておりますが、さらに出展者、来場者の皆様に役立つ魅力あるフェアにしていきたいと思っております。

✓利用者数データ	
出展企業数	66社(61ブース)
来場者数	119名
企業面談者数(延べ)	215名
相談コーナー等 利用者数(延べ)	97名



Report

オンラインAターンフェア

日時 令和4年9月25日(日) /
10:00～15:00(12:00～13:00休憩)

開催方法 オンライン(zoomを使用)

コロナ禍で対面のAターンフェアを開催することが難しくなったことから始まった「オンラインAターンフェア」。

2020年から始まったオンラインAターンフェアも今回で5回目となり、オンラインでの面談には企業も参加者側も、ずいぶん慣れてきた印象を受けました。

また、学生の方も参加しており、企業研究の場として使われておりましたが、

今後秋田に戻り活躍が期待できる、若い人材の発掘の場ともなりました。

いざ面接となれば、当然緊張もしてしまい、思うように質問できないこともあります。面接ではないので気になる業種の企業の方に積極的に質問することで、解決できることもあります。

対面でのAターンフェアも昨年末から開催されておりますが、オンラインAターンフェアのメリットはなんと

✓利用者数データ	
出展企業数	56社
来場者数	31名
企業面談者数(延べ)	43名
相談コーナー等 利用者数(延べ)	23名

言っても移動時間を無駄にする必要がないことです。

ご自身の都合に合わせて、事前に予約をしていただくことで空いている時間を有効に活用できます。

フェアを開催しております、秋田や首都圏以外の地域にお住まいの方は、是非一度ご利用されてみてはいかがでしょうか？

A ターン者と採

秋田内陸縦貫鉄道は、全国のローカル線でもメジャーな存在です。

人材は通年募集をしていますが、単なる憧れだけでは務まらない厳しい面もあります。社員の皆さんは、雑用も含め「どんなことでもやる」という意識を持ち、規模が小さい分だけ複数の業務をこなさなくてはなりません。

とても大変な側面もありますが、日本有数のローカル線を運営しているという自負があり、地域の生活の足として、また四季の風景を楽しめる観光路線として今日も走っています。

岩崎さんの場合は、まず「車掌」からスタート

しました。現在は「運転士」も務めています。

「運転士」へ憧れる方は多いですが、なかなか大変です。最初は「構内作業」を皮切りに「車掌」を目指します。実際に運転訓練を受ける前に学科試験に合格することが必要です。

学科試験に合格すると、運転訓練がスタートします。営業終了後に先輩社員に同乗してもらい、マンツーマンで技術を学びます。その後国土交通省の担当者乗車のもと、(これが緊張する!)始発の鷹巣駅から終点の角館駅まで運転し、技術等のチェックを試験形式で行い、合格すると晴れて「運転士」の業務に就くことができます。

地域の生活を支え、
笑顔を運ぶ

秋田内陸縦貫鉄道



いわさき かずひろ
岩崎 一弘さん

2020年11月に
奥様と北秋田市に移住
出身地:東京都

Interview

秋田に移住しようとしたきっかけを教えてください

都内でバス運転手をしていましたが、コロナ禍の影響で仕事が減り、それを機にライフスタイルを見直すことにしました。元々ローカル線に興味があり、ちょうど現在の会社の求人があったのがきっかけです。

秋田の第一印象を教えてください

内陸線から見た田んぼアートの風景に感動しました。

移住してみて良かったことを教えてください

いつも自然と接していただけること、人の良さや身近さに助けられています。

移住前に準備しておいた方が良く思うことを教えてください

田舎では公共交通の利便性が良くないので、車は必需品です。冬季の除雪に備えて体力づくりは必要です。雪はなかなか重いんです。自然に親しむことができるか(虫も生き物も元気!)。田舎ほどコミュニケーションは重要になってきます。

秋田のオススメを教えてください

山菜がとにかく美味しい! 食べないと損します! 北欧の杜公園はおすすめ。アウトドアが好きならば是非! 自然の良さは本当に魅力的です。

これからやってみたいことはありますか?
キャンプと、もっと四季を堪能したい。

秋田に来たら是非やってみて欲しいことは?

地元の食べ物やお酒はとにかくおいしいので楽しんで欲しいです。森吉山ダムライトアップはぜひ見て欲しいです。

自由に一言どうぞ!

季節を常に肌で感じる事ができて、渋滞の無い環境は素晴らしいです。

職場のPR

ローカル線は、経営が厳しい面もありますが、そこでしか見られない景色があります。私が勤務する秋田内陸線は、皆様の「スマイル」をいつも乗せているレールでありたいと考えています。

用企業のご紹介

この4月に市内3カ所の事業所を統合し、新社屋になりました。現在は従業員約300名、将来は500名程度まで増やす予定です。

特徴は、地域活動にも力を入れていることです。一般の方へはカフェテリアを、学校の長期休みには勉強スペースとして研修室を開放しています(会議などが無い日に限ります)。

秋田に戻るために希望条件を諦めたり、妥協したりすることもあると思いますが、当社は地元のかほ市と様々な情報を交換し、一人ひとりに沿った情報の提供に努めています。未経験・他業種からの転職でも安心して就業

できるよう、研修も充実しています。

当社は移住支援金の対象求人もあります。子育て支援、奨学金等行政の補助や助成制度を活用している子育て世代も多いです。今のところ、産休・育休後の復帰率がほぼ100%なんですよ。

年齢にかかわらず新たなことにもチャレンジできる環境です。自分の力を試し「変化できること」を面白がることのできるならば、仕事は沢山あります。

私たちと一緒にこの新しい空間で働いてみませんか？

(拠点長：佐々木亘さん/管理部長：藤島伸子さん)

人と地域の繋がりを大切にしている企業

(株)プレステージ・インターナショナル秋田 BPOにかほキャンパス



こつがい み ゆ う
小番 美優宇さん



Interview

転職するきっかけになったことを教えてください。

首都圏ではメディア系の仕事へ就職しました。コロナウイルス感染症が始め、遊ぶ場所も友達と過ごすこともなくなった時に「都会じゃなくてもいいや」と思うようになり、秋田に帰ろうと思いました。

転職後に大きく変わったことはありますか？

首都圏では不規則な生活でしたが、地元に戻ってからは、家族と同居し勤務時間がある程度決まっているので、生活リズムを整えやすく健康的に暮らせています。

転職で大変だったことを教えてください。

秋田では車が必須と思ったので、免許を取得してから転職活動を始めました。冬の運転はちょっと大変でした。**これからAターンされる方へやっておいただ方が良いと思うことを教えてください。**

夜の時間の使い方を工夫できると良いかな？ 都会ではできないことも、新たに始められることもあります。

今後の抱負を教えてください。

一日も早く仕事を覚えることと、先輩ができれば気軽になんでも聞いてもらえる空気感を作りたいです。



© IT IMAGING

おおとも りょう
大友 燎さん



© IT IMAGING



Interview

転職するきっかけになったことを教えてください。

首都圏では映像制作の仕事でしたが、コロナ禍で仕事が激減し秋田に戻ること意識しました。

全く違う業界への転職などに不安はなかったですか？

地元に戻るのに通勤のある仕事をしようとは思わなかったですし、特に不安は感じませんでした。

転職後に大きく変わったことはありますか？

前職は裁量性で頑張った分だけ評価される仕組みでした。現在は総務なので落ち着いた環境です。車通勤も大きな変化ですが、運転は好きなので苦にはなりません。

コロナ禍での転職をするにあたり大変だったことはどんなことですか？

WEB面接が初めての体験で大変だと感じましたが、面接官の方が緊張を和らげてくださり、自分らしく話せました。

これからAターンする方へ

免許と車は必須ですよ！

新たに始めた趣味や見つけたものはありますか？

ドライブなどで秋田を満喫しています。

秋田に戻ってから、周囲との関係性を大切にすることが、仕事を円滑に進める上で重要であることに気づきました。



© IT IMAGING

Aターン者と採用企業のご紹介

時代は平成から令和へと変わり、様々な変化が起きています。インターネットによるIT革命が起き、その時代に合わせた様々なニーズに応え、先回りしてお客様にご提案できるスピード感が重要です。

Webが当たり前になった現在も、一目で分かるようなご提案ができることもそうですが、期待以上の価値を提供できることも必要になります。

当社は20代から60代までの幅広い世代で構成されています。過去にとらわれ現状維持をしていては、新たな変化に対応していくことが難しい。果敢にチャレンジし続けるために、自分自身がスキルアップできるような資格取得や研修などへの参加も推奨しております。

Aターン就職や異業種からの転職だとしても、安心して業務に取り組みよう採用時の研修に、かなり力を入れております。

ただ、研修だけでは人は育ちません。チームワークも大切な要素となります。アットホームな雰囲気があり、働きやすい環境を整えることも大事。分からないことを教えてくれる先輩が、常に近くにいる安心感もある、有給休暇が取りやすい、男性の育児休暇取得実績があるなども大きな特徴です。

ミッションは「Happy Create!」

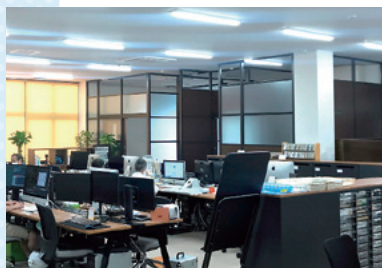
変化を楽しみ、進化を続け、新しい価値を創る。

チームの一員として一緒にチャレンジしてみませんか？

(代表取締役社長／五十嵐友和さん)

時代に合わせたニーズに
スピードに対応

株式会社 アイ・クリエイト



こんどう ゆうか
近藤 友香さん

Interview

転職するきっかけになったことを教えてください

能代市出身で、進学のために東京へ出てそのまま就職しましたが、「経験を積んで、いつかは秋田へ戻って貢献したい」と考えていました。

前職も同業種で、新卒で入社したもののコロナ禍で殆ど出社する事がなく、テレワークになったときに「東京で働くことにこだわる必要性」を感じなくなり、転職を考えました。

転職後に大きく変わったことはありますか？

雪の多さに驚いたことと、冬道運転をしなくてはいけなかったことでしょうか。今は生活が規則正しくなり、自由時間が増えたように思います。

転職で大変だったことを教えてください

大変だと思ったことはあまりなかったです。今の会社はHPやSNSで積極的に情報発信していましたし、あきた就職ナビで見つけた今の会社は、自分が実際に働く姿がイメージ出来たので、不安なく転職しました。

これからAターンされる方へ

車の免許は必須です！
行動範囲が広がります。

大曲の花火を初めて見て感動しました。
是非見て欲しいです！

横手やきそばが有名ですが、私は移動販売車の「チヴィコス」のカレーにはまっています！

実際に秋田に戻ってきて後悔はして

いません。もし、戻ってみて違ったなと感じたら、立ち止まってもう一度しっかり考えて行動すれば良いと思います。

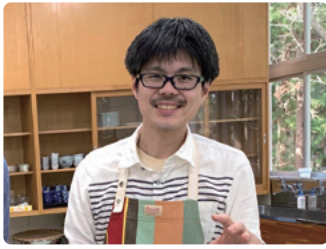
今後の抱負を教えてください

今の会社は私と同じようにAターンしてきた先輩が多いので、視野も広く、日々刺激を受けながら仕事できています。

お客様と接する機会も多いので、お困り事のサポート、商品の売り上げや販促などでも貢献していきたいと思っています。



移住者インタビュー



秋田市在住
吉田 岳青さん
(よしだ たかお)

Profile

出身地	千葉県
移住前のお仕事	岡山県でイタリア料理教室やケータリング業務、野菜作りなど
移住後のお仕事	イタリア料理&体験教室「ペコリーナ」主宰
移住時期	2012年11月
家族	妻、子供2人

大学時代には物理学を学んでいたが、イタリア料理店でアルバイトをきっかけに、大学在学中2005年から3年ほどイタリアへ渡り、各地の料理を学んだ。後に秋田市出身の奥様が、生まれ育った故郷「あきた」への想いを抱いていることを知り、移住を決意。「山を切り拓き、自分で育てた家畜や野菜、地元の食材を使った農家民宿を開く」という夢を持つ吉田さん。

現在は「イタリア料理&体験教室ペコリーナ」の拠点となるキッチンスタジオを秋田市寺内に構え、平日は料理教室、週末のみ完全予約制でレストランを開いている。

このスタジオは、一般住宅を購入し3年ほどかけて改装

したもの。驚くことに自ら職業訓練校でリフォームを学びつつ、コツコツ仕上げたのだとか。「失敗も成功も自分でやったことなら納得できる。時間がかかっても自分でやりたい」と言う。単に購入したものの価値ではなく、関わった人のストーリーに価値があると断言する吉田さん。

秋田に移住後は出張料理教室を開いたり、イベントへの出店もしており、そこでの様々な「人」との関わりがあるのだとか。

主宰する料理教室に関しては、「どこのスーパーでも手に入れることができ、誰でも再現可能な料理」であることが大事だと言う。コロナ禍で状況が大きく変わってしまったとはいえ、諦めずに様々なチャレンジをしており、食べさせるのが好きであるのと同時に料理は「エンターテインメント」と言い切る吉田さん。「秋田の旬の食材を手に入れ、美味しいものを素直に出したい。食べる人全てにその美味しさと旬を感じて欲しい」そして日々変化する自然や環境にも合わせられる「変幻自在な料理人を目指したい」と。

秋田の風土に根付いた食材であっても新たな形に変え、提供し、人との関わりをととても大切にしている吉田さん。昨秋新たな家族が増え、益々賑やかになった家族の様子を口にしながら料理する吉田さんの姿からは、秋田での暮らしを堪能している姿がうかがえる。



秋田のおすすめ スポット

日本一深い湖「田沢湖」と同じ仙北市にある「みちのくの小京都」と呼ばれる角館。

1934年に植樹された、桧木内川の左岸堤防2kmに咲くソメイヨシノは遠くから見ると、まるでピンク色の雲がふわふわと浮いているようにも見える。

また、武家屋敷の重厚な門塀の周囲に咲く薄いピンク色の枝垂れ桜とのコントラストがとても美しいことで有名な「桜の名所」であることは有名である。

が、しかし実は10月から11月にかけての

みちのくの小京都角館は
紅葉の季節も美しい



紅葉が得も言われぬ美しさなのは、秋田県に住んでいる人にも案外知られていない。

赤や黄色に色づいた紅葉をゆっくりと眺めながら散策すると、春の賑わいとは全く違う新しい発見がある。

夕暮れ時、ゆっくりと街並みを楽しみながら大人時間を楽しむのもまた粋である。

もうすぐやってくる本格的な冬までのほんの少しの間、角館で贅沢な時間を過ごしてみては？



桧木内川堤防の夜桜



歩き疲れたらカフェで一休み...



夕暮れ時の紅葉は色のコントラストが素晴らしい

新規登録企業のご紹介

R4,6月～R4,10月登録



サービス業

企業名	主な所在地
荏原環境プラント(株)	横手市
(株)かんきょう	秋田市
(有)コーエーフーズ	秋田市
(株)トウメイド	横手市
(株)トヨタレンタリース秋田	秋田市
日清医療食品(株)北東北支店	秋田市
Branzi-no Akita(ブランジーノ アキタ)	秋田市
(株)BaseLine	横手市
(株)ホンダ販売秋田南	大仙市

医療・福祉

企業名	主な所在地
(公財)秋田県総合保健事業団	秋田市
(株)OHANA	秋田市
社会福祉法人ともしび会	秋田市
(医)山の丘よつば会CLOVERDENTAL	秋田市
(株)横堀温泉紫雲閣	湯沢市

卸売・小売業

企業名	主な所在地
秋田東北商事(株)	秋田市
(株)オバタ	大館市
太平熔材(株)	秋田市
テスコ(株)	秋田市

建設・設計

企業名	主な所在地
伊藤電気(株)	秋田市
(株)菅組	湯沢市
(株)タカシーバルプラン	秋田市
(有)宝田工業	秋田市
東北カッター(株)	秋田市
徳永硝子建材(株)	秋田市

情報通信業

企業名	主な所在地
アイ・ティー・エクス(株)	湯沢市
(株)秋田電子計算センター	秋田市
(株)アンドアッシュ	秋田市
(株)NS・コンピュータサービス	秋田市
嘉創(株)	仙北市
こまちソフトウェア(株)	秋田市
(株)ストラテジーテックコンサルティング	秋田市
ノリット・ジャポン(株)	秋田市
フォームズ(株)	秋田市
(株)ワイヤードビーンズ	秋田市
WAmazing(株)	秋田市

製造業

企業名	主な所在地
アルフレッサファインケミカル(株)	秋田市
イリソ電子工業(株)	横手市
鹿角コネクタ(株)	鹿角市
小林工業(株)	由利本荘市
(株)たけや製パン	秋田市
(株)珠屋櫻山	羽後町
中友商事(株)	能代市
(株)ホクシンエレクトロニクス	秋田市
(株)マツザワ	秋田市
(株)MARUCHO-WORKS秋田	大仙市

農業・林業

企業名	主な所在地
(有)秋田グリーンサービス	秋田市
本荘由利森林組合	由利本荘市

詳しくは秋田県ふるさと定住機構HP
のトピックスをご覧ください!



今後のあきたまるごとAターンフェアスケジュール

あきたまるごとAターンフェアin秋田

令和4年 **12月30日(金)**

ANAクラウンプラザホテル秋田

あきたまるごとAターンフェア(東京)

令和5年 **2月12日(日)**

東京都立産業貿易センター浜松町館

※ 新型コロナウイルスの感染状況の推移等により、開催方法をオンライン形式に変更する場合や中止になる場合がありますので、ご了承ください。

